



# COMPÉTENCES RELATIVES AUX PROFESSIONS DE LA SANTÉ

**BSc Ergothérapie**  
**BSc Nutrition et diététique**  
**BSc Sage-femme**  
**BSc Optométrie**

**BSc Soins infirmiers**  
**BSc Physiothérapie**  
**BSc Technique en radiologie médicale**  
**+ MSc Ostéopathie**








# Comment utiliser ce document ?

Ce document regroupe **8 professions** dont les compétences sont classées selon **7 types de rôles**.

Chaque profession est représentée par une couleur :

- |   |  |
|---|--|
|  BSc en Ergothérapie                     |  BSc en Nutrition et diététique |
|  BSc de Sage-femme                       |  BSc en Optométrie              |
|  BSc en Soins infirmiers                 |  BSc en Physiothérapie          |
|  BSc en Technique en radiologie médicale |  MSc en Ostéopathie             |

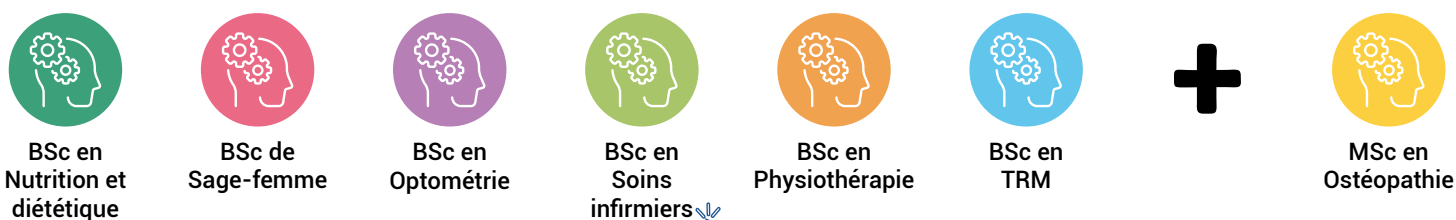
Et chaque rôle est représenté par un pictogramme :

- |  |   |
|--|---|
|  Rôle d'expert·e             |  Rôle de communicateur·rice               |
|  Rôle de collaborateur·rice |  Rôle de leader                          |
|  Rôle de promoteur·rice     |  Rôle d'apprenant·e et de formateur·rice |
|  Rôle de professionnel·le   |   |

**Le pronom "elles" utilisé tout au long de ce document désigne les personnes ayant terminé leurs études dans une des filières bachelor.**

## Ce document est interactif

Tous les pictogrammes de couleur sont des liens cliquables qui permettent une lecture transversale. Par exemple, à la fin de la présentation du rôle d'expert·e en ergothérapie, les pictogrammes vous amèneront vers les compétences du rôle d'expert·e de chaque profession.



Hyperlien vers les compétences regroupées sous le rôle d'expert·e en soins infirmiers

# SOMMAIRE

*interactif*

BSc en Ergothérapie .....	p.4
BSc en Nutrition et diététique.....	p.8
BSc en Sage-femme.....	p.12
BSc en Optométrie .....	p.16
BSc en Soins infirmiers .....	p.21
BSc en Physiothérapie.....	p.28
BSc en Technique en radiologie médicale.....	p.33
MSc en Ostéopathie.....	p.39

## A savoir

Les compétences professionnelles énumérées dans ce document ont été élaborées par les membres de la Conférence spécialisée Santé des HES Suisses ainsi que par les Conférences professionnelles spécifiques sur la base d'un mandat de l'Office fédéral de la santé publique (OFSP) établi dans le cadre de la mise en œuvre des ordonnances régissant la Loi fédérale sur les professions de la santé (LPSan). Cette nouvelle loi, entrée en vigueur en 2020, fixe des exigences uniformes à l'échelle nationale en ce qui concerne la formation ainsi que l'exercice de la profession dans les domaines suivants : ergothérapie, nutrition et diététique, sage-femme, optométrie, soins infirmiers, physiothérapie et ostéopathie. Les filières concernées ainsi que la filière technique en radiologie médicale, proposée au niveau tertiaire A en Suisse romande, ont élaboré leurs compétences professionnelles finales en s'appuyant sur les prescriptions de la LPSan.

Toutes les filières des HES Santé se sont inspirées du modèle canadien CanMEDS 2015. Ce référentiel défini initialement pour la profession médicale et adopté ensuite dans le monde entier par les professions de santé et d'autres professions définit et décrit les compétences dont les professionnels de santé doivent faire preuve pour répondre de façon efficace aux besoins des personnes à qui ils prodiguent des soins. Ces compétences s'articulent autour de sept rôles communs à toutes les professions de santé.

Depuis 2009, les compétences professionnelles finales définies sur le modèle CanMEDS, harmonisées au niveau national et faisant l'objet d'un consensus au sein des milieux professionnels et de la formation servent de base à l'élaboration des programmes d'études cadres des différentes filières.



## RÔLE D'EXPERT·E

**A1** Elles comprennent les fondements conceptuels et les théories internationalement reconnues de l'ergothérapie, de la science de l'occupation et des disciplines scientifiques de référence et appliquent efficacement leurs compétences d'expertes en facilitation des occupations afin de favoriser la participation de leur clientèle à la société.

**A2** Elles mènent et coordonnent sous leur responsabilité la démarche d'ergothérapie centrée sur les patients/clients dans leur champ d'occupations.

**A3** Elles déterminent et justifient les méthodes d'évaluation et d'intervention appropriées, spécifiques à la situation et scientifiquement fondées et les emploient correctement.

**A4** Elles analysent les occupations et les facteurs environnementaux et les adaptent aux besoins des patients/clients.

**A5** Elles analysent les facteurs sociaux, spatiaux, temporels, culturels, institutionnels et politiques et en prennent compte, dans leurs interventions.

**A6** Elles utilisent les ressources à disposition, identifient les contraintes et mettent en place l'assistance permettant aux patients/clients de réaliser les occupations souhaitées.

**A7** Elles sont familiarisées avec les résultats de la recherche en ergothérapie et en science de l'occupation et en tirent des conséquences pour leurs interventions.



BSc en  
Nutrition et  
diététique



BSc de  
Sage-femme



BSc en  
Optométrie



BSc en  
Soins  
infirmiers



BSc en  
Physiothérapie



BSc en  
TRM



MSc en  
Ostéopathie



## RÔLE DE COMMUNICATEUR·RICE

**B1** Elles communiquent de manière adéquate avec les patients/clients sur la situation et les ressources disponibles et favorisent une compréhension mutuelle pour une prise de décision partagée.

**B2** Elles permettent aux patients/clients de participer au processus de décision par leur style de communication et la mise en place de mesures de soutien et renforcent ainsi leur autonomie.

**B3** Elles font preuve de sensibilité dans leurs rapports avec les autres, les respectent et permettent à leurs patients/clients de défendre leurs propres intérêts.



BSc en  
Nutrition et  
diététique



BSc de  
Sage-femme



BSc en  
Optométrie



BSc en  
Soins  
infirmiers



BSc en  
Physiothérapie



BSc en  
TRM



MSc en  
Ostéopathie



## RÔLE DE COLLABORATEUR·RICE

**C1** Elles travaillent avec respect et sur un pied d'égalité avec les autres professionnels de la santé et du social à la recherche de solutions permettant de fournir des prestations optimales aux individus ou aux groupes de patients/clients.

**C2** Elles apportent, en tant que membres d'une équipe professionnelle et interprofessionnelle, la perspective de l'ergothérapie en montrant de quelle manière la capacité d'agir et les occupations influencent la santé, le bien-être et la participation à la société.



BSc en  
Nutrition et  
diététique



BSc de  
Sage-femme



BSc en  
Optométrie



BSc en  
Soins  
infirmiers



BSc en  
Physiothérapie



BSc en  
TRM



MSc en  
Ostéopathie



## RÔLE DE LEADER

**D1** Elles organisent leurs propres activités professionnelles, assument leurs responsabilités envers leurs patients/clients et gèrent de manière durable les ressources disponibles afin de délivrer des services d'ergothérapie efficaces.

**D2** Elles s'engagent activement, dans le contexte de la gestion de la qualité, en faveur de l'efficacité de leur organisation et du système de santé.

**D3** Elles agissent selon les normes de qualité en vigueur et les contrôlent régulièrement.



BSc en  
Nutrition et  
diététique



BSc de  
Sage-femme



BSc en  
Optométrie



BSc en  
Soins  
infirmiers



BSc en  
Physiothérapie



BSc en  
TRM



MSc en  
Ostéopathie



## RÔLE DE PROMOTEUR·RICE DE LA SANTÉ

**E1** Elles soutiennent les patients/clients dans la recherche et la compréhension des informations pertinentes en les orientant dans le système des assurances sociales.

**E2** Elles s'engagent pour une société inclusive et sans obstacles, et pour des conditions favorables à la santé.



BSc en  
Nutrition et  
diététique



BSc de  
Sage-femme



BSc en  
Optométrie



BSc en  
Soins  
infirmiers



BSc en  
Physiothérapie



BSc en  
TRM



MSc en  
Ostéopathie



## RÔLE D'APPRENANT·E ET DE FORMATEUR·RICE

**F1** Elles soutiennent leur propre processus d'apprentissage ainsi que celui de leurs collègues en créant des conditions d'apprentissage favorables.

**F2** Elles transmettent leurs savoirs spécifiques en ergothérapie aux patients/clients, à leur équipe et aux autres personnes concernées.



BSc en Nutrition et diététique



BSc de Sage-femme



BSc en Optométrie



BSc en Soins infirmiers



BSc en Physiothérapie



BSc en TRM



MSc en Ostéopathie



## RÔLE DE PROFESSIONNEL·LE

**G1** Elles s'engagent dans la politique professionnelle pour un positionnement et une représentation adéquate de l'ergothérapie dans le système de santé et auprès du grand public.

**G3** Elles mobilisent leurs aptitudes et leurs forces personnelles de façon adéquate pour promouvoir le développement de la profession d'ergothérapeute.

**G2** Elles respectent, dans l'exercice de leur profession, le code professionnel de l'Association Suisse des Ergothérapeutes (ASE) et le code déontologique de la Fédération mondiale des ergothérapeutes (WFOT).



BSc en Nutrition et diététique



BSc de Sage-femme



BSc en Optométrie



BSc en Soins infirmiers



BSc en Physiothérapie



BSc en TRM



MSc en Ostéopathie

# BSc en NUTRITION et DIÉTÉTIQUE



## RÔLE D'EXPERT·E

**A1** Elles assument la responsabilité du conseil nutritionnel et du processus de soins nutritionnels des patients/clients et collaborent avec leurs proches et coordonnent l'ensemble du processus.

**A2** Elles conseillent les particuliers, certains groupes de populations, les entreprises et les institutions afin qu'ils soient en mesure d'adopter une alimentation saine couvrant les besoins ou répondant à des besoins thérapeutiques.

**A3** Elles établissent des diagnostics nutritionnels sur la base d'une anamnèse et d'un examen clinique.

**A4** Elles déterminent les interventions nécessaires, en tenant compte des facteurs physiologiques, physiopathologiques, psychologiques, sociaux et de l'influence de l'alimentation et des habitudes alimentaires sur la santé.

**A5** Elles initient des interventions basées sur les connaissances scientifiques actuelles et guident des personnes ou des groupes de populations spécifiques à adapter leur comportement alimentaire à leurs besoins individuels ou aux exigences thérapeutiques.

**A6** Elles contrôlent l'efficacité de leurs interventions au moyen de standards de qualité mesurables, spécifiques à la nutrition.



BSc en  
Ergothérapie



BSc de  
Sage-femme



BSc en  
Optométrie



BSc en  
Soins  
infirmiers



BSc en  
Physiothérapie



BSc en  
TRM



MSc en  
Ostéopathie





## RÔLE DE COMMUNICATEUR·RICE

**B1** Elles veillent à ce que les informations nutritionnelles destinées aux populations cibles reposent sur une communication adéquate et guident les personnes ou les populations cibles dans le choix d'aliments favorables à la santé.

**B2** Elles établissent une relation centrée sur la personne avec les patients/clients dans des situations préventives, thérapeutiques, de réadaptation ou palliatives, conformément aux principes éthiques, de manière à soutenir efficacement le processus de conseils et de soins nutritionnels.



BSc en Ergothérapie



BSc de Sage-femme



BSc en Optométrie



BSc en Soins infirmiers



BSc en Physiothérapie



BSc en TRM



MSc en Ostéopathie



## RÔLE DE COLLABORATEUR·RICE

**C1** Elles travaillent de manière respectueuse et orientée vers la recherche de solutions avec d'autres professionnels impliqués dans l'alimentation et les soins nutritionnels destinés à la population, tant à l'interne qu'à l'externe du système socio-sanitaire.

**C2** Elles s'engagent, dans le cadre d'une coopération interprofessionnelle, à assurer un approvisionnement alimentaire de haute qualité, durable et sûr, ainsi que la mise à disposition d'une offre alimentaire favorable à la santé.



BSc en Ergothérapie



BSc de Sage-femme



BSc en Optométrie



BSc en Soins infirmiers



BSc en Physiothérapie



BSc en TRM



MSc en Ostéopathie



## RÔLE DE LEADER

**D1** Elles assurent une coordination et un leadership professionnels dans le domaine de la nutrition et de la diététique.

**D2** Elles mettent en œuvre des mesures d'assurance qualité et de sécurité dans le domaine de la nutrition et de la diététique sur la base de concepts et de procédures existants et contribuent à leur perfectionnement.



BSc en Ergothérapie



BSc de Sage-femme



BSc en Optométrie



BSc en Soins infirmiers



BSc en Physiothérapie



BSc en TRM



MSc en Ostéopathie



## RÔLE DE PROMOTEUR·RICE DE LA SANTÉ

**E1** Elles participent à la mise en œuvre de mesures ou de projets de promotion de la santé et de prévention dans le domaine de la nutrition et de la diététique pour des populations cibles et/ou dans des contextes spécifiques.

**E2** Elles soutiennent les institutions dans la définition et la mise en œuvre d'interventions nutritionnelles, de promotion de la santé et de prévention, par des mesures structurelles d'optimisation de l'offre alimentaire.



BSc en Ergothérapie



BSc de Sage-femme



BSc en Optométrie



BSc en Soins infirmiers



BSc en Physiothérapie



BSc en TRM



MSc en Ostéopathie



## RÔLE D'APPRENANT·E ET DE FORMATEUR·RICE

**F1** Elles transmettent leurs connaissances spécifiques en nutrition à leurs pairs et à d'autres professionnels du domaine de la santé, les guident dans leur mise en œuvre et apportent la vision nutritionnelle dans les équipes interprofessionnelles.

**F2** Elles identifient les besoins en recherche dans le domaine de la nutrition et de la diététique, contribuent à la résolution de questions de recherche et, sur la base de leur expérience clinique, contribuent à la transposition efficace de leurs résultats dans le conseil nutritionnel et la pratique thérapeutique.



BSc en Ergothérapie



BSc de Sage-femme



BSc en Optométrie



BSc en Soins infirmiers



BSc en Physiothérapie



BSc en TRM



MSc en Ostéopathie



## RÔLE DE PROFESSIONNEL·LE

**G1** Elles assument, en tant que membres de la communauté des experts, leur responsabilité sociétale et d'éthique professionnelle dans la promotion de la santé, la prévention et le traitement des maladies.

**G2** Elles promeuvent une image professionnelle positive des diététiciens et s'engagent en faveur de la reconnaissance de la profession par la communauté des experts.

**G3** Elles portent un regard réflexif sur leurs activités professionnelles et sur leur rôle de diététicien dans la pratique professionnelle et interprofessionnelle. Elles les enrichissent en échangeant avec d'autres spécialistes et par des activités ciblées de formation continue.



BSc en Ergothérapie



BSc de Sage-femme



BSc en Optométrie



BSc en Soins infirmiers



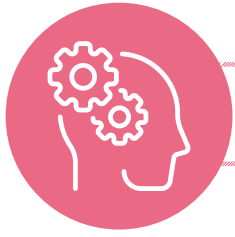
BSc en Physiothérapie



BSc en TRM



MSc en Ostéopathie



## RÔLE D'EXPERT·E



**A1** Elles assurent la direction des soins dans leur champ professionnel et en assument la responsabilité afin de répondre aux besoins de la femme, de l'enfant et de la famille dans la continuité, avec professionnalisme, respect et bienveillance durant les périodes de préconception, grossesse, accouchement, post-partum et allaitement.

**A2** Elles prennent des décisions de façon autonome et réalisent sous leur entière responsabilité la pose de diagnostic et l'évaluation des risques. Elles mènent des actions propices au maintien, au soutien et/ou à la restauration de la santé, des processus physiologiques de la maternité comme des autres étapes de la santé reproductive de la femme ainsi que de la construction de la famille sous leur entière responsabilité.

**A3** Elles diagnostiquent les écarts de la norme durant la période de maternité de manière autonome et sous leur responsabilité. Elles sont responsables des actions et prescriptions qu'elles mettent en place pour promouvoir, maintenir et restaurer la santé de la femme, enfant et famille.

**A4** Elles identifient les processus pathologiques et les maladies pré-existantes chez la femme et l'enfant durant la maternité. Elles décident en autonomie des actions spécifiques dans leur champ d'expertise et assurent, en collaboration interprofessionnelle, des soins et des mesures thérapeutiques et palliatives.

**A5** Elles détectent les situations d'urgence, priorisent, prescrivent et initient les premières mesures de soins en autonomie pour la femme et l'enfant sous leur responsabilité et collaborent avec l'équipe interprofessionnelle.

**A6** Elles développent en partenariat avec la femme et la famille, des pistes d'actions possibles qui favorisent les processus physiologiques dans les situations complexes et de vulnérabilité. Elles soutiennent la femme, l'enfant et la famille dans leur mise en œuvre.

**A7** Elles vérifient l'efficacité de leurs interventions à l'aide d'instruments validés.



BSc en Ergothérapie



BSc en Nutrition et diététique



BSc en Optométrie



BSc en Soins infirmiers



BSc en Physiothérapie



BSc en TRM



MSc en Ostéopathie



## RÔLE DE COMMUNICATEUR·RICE

**B1** Elles recourent à une communication professionnelle centrée sur la personne et orientée vers la résolution de problèmes. Elles renforcent l'autonomie et l'autodétermination de la femme et de la famille, clarifient ensemble les rôles de chacun et s'engagent pour une prise de décision partagée dans les situations périnatales.

**B2** Elles maintiennent une communication efficace et de qualité dans les situations complexes en intégrant tous les partenaires, afin de garantir une prestation de soins optimale.

**B3** Elles utilisent les outils de communication adaptés à la situation, emploient un langage compréhensible et recourent à des ressources humaines, didactiques et technologiques à bon escient afin de transmettre des informations pertinentes.



BSc en Ergothérapie



BSc en Nutrition et diététique



BSc en Optométrie



BSc en Soins infirmiers



BSc en Physiothérapie



BSc en TRM



MSc en Ostéopathie



## RÔLE DE COLLABORATEUR·RICE

**C1** Elles pratiquent une collaboration interprofessionnelle avec les partenaires du système socio-sanitaire en tenant compte du champ d'expertise de chacun afin d'assurer des prestations de soins optimales pour la femme, l'enfant et la famille.

**C2** Elles reconnaissent les interfaces, organisent et coordonnent des réseaux de soins avec la femme, la famille et les professionnels du système socio-sanitaire. Elles s'engagent à développer et à maintenir des relations égalitaires basées sur le respect et la solidarité.

**C3** Elles adoptent, dans les situations conflictuelles, une posture proactive favorisant la résolution du conflit de manière constructive.



BSc en Ergothérapie



BSc en Nutrition et diététique



BSc en Optométrie



BSc en Soins infirmiers



BSc en Physiothérapie



BSc en TRM



MSc en Ostéopathie



## RÔLE DE LEADER

**D1** Elles organisent leur travail et établissent des priorités de manière autonome ; elles mobilisent et respectent leurs ressources et celles des collaborateurs.

**D2** Elles assurent la gestion des ressources logistiques, financières et administratives à leur disposition avec efficacité, en tenant compte des différents contextes de pratique afin de garantir des soins optimaux pour la femme, l'enfant et la famille.

**D3** Elles documentent et analysent leurs prestations professionnelles de façon systématique en s'appuyant sur une pratique scientifiquement valide. Elles anticipent leurs prises en charge en intégrant leurs connaissances actualisées et leur expérience clinique afin d'assurer une haute qualité des prestations de soins en périnatalité.



BSc en Ergothérapie



BSc en Nutrition et diététique



BSc en Optométrie



BSc en Soins infirmiers



BSc en Physiothérapie



BSc en TRM



MSc en Ostéopathie



## RÔLE DE PROMOTEUR·RICE DE LA SANTÉ

**E1** Elles renforcent les compétences de la femme et de la famille et leur offrent les conditions nécessaires pour qu'elles puissent prendre la responsabilité de leur santé et celle de leurs enfants.

**E2** Elles protègent et soutiennent des populations en situation de vulnérabilité durant la phase de périnatalité et défendent leurs intérêts.

**E3** Elles s'engagent dans des programmes de promotion de la santé et de prévention adaptés à la femme, l'enfant, l'adolescent et la famille en tenant compte de l'environnement de vie et des spécificités de chacun.



BSc en Ergothérapie



BSc en Nutrition et diététique



BSc en Optométrie



BSc en Soins infirmiers



BSc en Physiothérapie



BSc en TRM



MSc en Ostéopathie



## RÔLE D'APPRENANT·E ET DE FORMATEUR·RICE

**F1** Elles analysent et développent leur propre processus d'apprentissage et s'engagent à actualiser et accroître leurs savoirs tout au long de leur carrière. Elles intègrent les connaissances acquises dans leur pratique de sage-femme.

**F2** Elles encouragent le processus d'apprentissage de la femme, de l'enfant et de la famille, tout comme celui de leurs pairs, des autres professionnels et des personnes en formation.

**F3** Elles transfèrent les résultats probants dans leur pratique en analysant la littérature professionnelle et scientifique de manière systématique en l'articulant à leur expérience clinique et en considérant les besoins de la femme, l'enfant et la famille.



BSc en Ergothérapie



BSc en Nutrition et diététique



BSc en Optométrie



BSc en Soins infirmiers



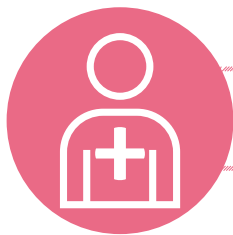
BSc en Physiothérapie



BSc en TRM



MSc en Ostéopathie



## RÔLE DE PROFESSIONNEL·LE

**G1** Elles portent individuellement et collectivement un regard critique et réflexif sur la pratique professionnelle actuelle. Elles s'impliquent pour un positionnement, une réglementation et une représentation adéquats de la profession de sage-femme au sein du système socio sanitaire et auprès du grand public.

**G3** Elles assurent la qualité de leurs prestations professionnelles quel que soit le contexte individuel et sociétal. Elles respectent le code de déontologie de la sage-femme et les droits de la femme, de l'enfant et de la famille.

**G2** Elles prennent des dispositions pour garantir des prestations périnatales optimales. Elles écartent en argumentant les pratiques inappropriées et/ou dangereuses dans le respect du cadre juridique en vigueur.

**G4** Elles prennent soin de leur propre santé et celle de leurs collègues et collaborateurs. Elles renforcent leur auto-efficacité professionnelle.



BSc en Ergothérapie



BSc en Nutrition et diététique



BSc en Optométrie



BSc en Soins infirmiers



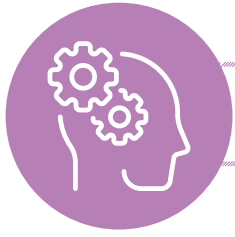
BSc en Physiothérapie



BSc en TRM



MSc en Ostéopathie



## RÔLE D'EXPERT·E

**A1** Elles recueillent et interprètent les informations nécessaires sur le client/patient en fonction de son état visuel ou oculaire.

**A2** Elles détectent de manière fiable les résultats qui s'écartent de la norme physiologique au moyen d'une technologie appropriée, d'examens adéquats et de l'interprétation efficace des résultats.

**A3** Elles recommandent et prescrivent les mesures appropriées, notamment : des aides visuelles, des examens complémentaires, des aides auxiliaires supplémentaires, des thérapies spécifiques ou l'orientation du patient vers les spécialistes appropriés.

**A4** Elles comprennent les liens entre les maladies systémiques et la santé oculaire en étant capable de reconnaître des modifications dans l'organe visuel comme étant des indicateurs de ces maladies. Elles informent le patient sur les évolutions et les options de prise en charge possibles.

**A5** Elles déterminent de manière exhaustive l'état du système visuel en utilisant des techniques et des méthodes appropriées et, si nécessaire, des produits topiques de diagnostic ophtalmique.

**A6** Elles conseillent et choisissent les dispositifs de correction optimaux en fonction des valeurs et des caractéristiques connues, tout en considérant les besoins des patients.

**A7** Elles assument la responsabilité du traitement optométrique et coordonnent les soins relatifs.



BSc en Ergothérapie



BSc en Nutrition et diététique



BSc de Sage-femme



BSc en Soins infirmiers



BSc en Physiothérapie



BSc en TRM



MSc en Ostéopathie





## RÔLE DE COMMUNICATEUR·RICE

**B1** Elles détectent, en tant que premier point de contact pour les troubles du système visuel, les besoins et les symptômes pertinents des patients grâce à une écoute attentive. Elles prennent en compte et documentent leurs craintes et leurs attentes.

**B2** Elles comprennent et intègrent les antécédents médicaux pertinents des patients dans leurs interventions.

**B3** Elles adaptent leur communication aux besoins et aux possibilités de compréhension des patients/clients.

**B4** Elles communiquent de manière appropriée avec les patients/clients, les membres de leur famille et les autres personnes concernées.



BSc en Ergothérapie



BSc en Nutrition et diététique



BSc de Sage-femme



BSc en Soins infirmiers



BSc en Physiothérapie



BSc en TRM



MSc en Ostéopathie



## RÔLE DE COLLABORATEUR·RICE

**C1** Elles recourent à une coopération professionnelle ou interprofessionnelle si la situation l'exige.

**C2** Elles partagent leurs connaissances et leur expertise de manière efficace et complète avec les membres des autres professions concernées.

**C3** Elles sont capables de défendre la place de l'optométriste au sein d'équipes interprofessionnelles.



BSc en Ergothérapie



BSc en Nutrition et diététique



BSc de Sage-femme



BSc en Soins infirmiers



BSc en Physiothérapie



BSc en TRM



MSc en Ostéopathie



## RÔLE DE LEADER

**D1** Elles assurent, de manière globale et efficace, leur rôle de premier interlocuteur tant avec les patients souffrant de problèmes oculaires et de vue qu'avec les autres professionnels de la santé.

**D2** Elles coopèrent à la mise en œuvre et à l'évaluation de normes de qualité de l'optométrie, identifient le besoin d'innovation et en tiennent compte dans l'exercice de leur profession.

**D3** Elles développent une identité professionnelle propre et travaillent avec une grande efficacité selon les principes de l'éthique professionnelle. Elles prennent en compte leur santé et leurs ressources.

**D4** Elles sont capables de mettre en place et de gérer de manière autonome un cabinet d'optométrie.

**D5** Elles gèrent les aspects techniques du métier de manière professionnelle et introduisent de nouveaux concepts en optométrie.



BSc en Ergothérapie



BSc en Nutrition et diététique



BSc de Sage-femme



BSc en Soins infirmiers



BSc en Physiothérapie



BSc en TRM



MSc en Ostéopathie



## RÔLE DE PROMOTEUR·RICE DE LA SANTÉ

**E1** Elles sensibilisent la population au maintien des performances visuelles et de la santé des yeux.

**E2** Elles exercent leur profession d'optométriste pour tous les groupes de population, indépendamment de facteurs sociaux tels que l'âge ou l'origine ethnique.

**E3** Elles sont capables d'orienter les patients/clients dans le système de la santé.

**E4** Elles prennent en charge et conseillent de manière indépendante et objective les patients/clients aux yeux sains ne nécessitant pas de dispositif de correction, en fonction de leurs symptômes, de leurs plaintes ou de leurs besoins.



BSc en Ergothérapie



BSc en Nutrition et diététique



BSc de Sage-femme



BSc en Soins infirmiers



BSc en Physiothérapie



BSc en TRM



MSc en Ostéopathie



## RÔLE D'APPRENANT·E ET DE FORMATEUR·RICE

**F1** Elles comprennent les avancées scientifiques et les résultats de recherche pertinents, et les appliquent dans leur pratique.

**F2** Elles reconnaissent la nécessité d'une formation personnelle et d'un perfectionnement dans le domaine de l'optométrie et prennent des mesures appropriées.

**F3** Elles reconnaissent le besoin personnel de formation continue et de perfectionnement et entreprennent les mesures nécessaires.



BSc en Ergothérapie



BSc en Nutrition et diététique



BSc de Sage-femme



BSc en Soins infirmiers



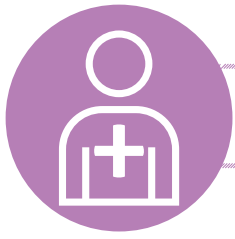
BSc en Physiothérapie



BSc en TRM



MSc en Ostéopathie



## RÔLE DE PROFESSIONNEL·LE

**G1** Elles sont capables de travailler de manière autonome et d'assumer la responsabilité de leurs décisions dans le domaine du diagnostic et des soins cliniques.

**G2** Elles assument le rôle d'un des premiers interlocuteurs pour les problèmes oculaires et de vision pour le bien de leur patient et l'adaptent aux besoins actuels de la population.

**G3** Elles tiennent compte des directives professionnelles et éthiques du Conseil européen d'optométrie et de la législation nationale dans l'exercice de leur profession. Elles font évoluer leur pratique professionnelle en fonction des nouvelles découvertes.

**G4** Elles planifient et travaillent de manière à pouvoir remplir leur tâche sur le long terme. Elles prennent la responsabilité de leur propre santé ainsi que de celle de leurs collègues et collaborateurs.



BSc en  
Ergothérapie



BSc en  
Nutrition et  
diététique



BSc de  
Sage-femme



BSc en  
Soins  
infirmiers



BSc en  
Physiothérapie



BSc en  
TRM



MSc en  
Ostéopathie



## RÔLE D'EXPERT·E

**A1** Elles assument la responsabilité des prestations de soins infirmiers préventifs, thérapeutiques, de réadaptation, palliatifs, en phase terminale et en promotion de la santé durant toutes les étapes de la démarche de soins. Elles interviennent à toutes les périodes de la vie et à tous les âges et assurent, à chaque instant, la sécurité des patients/clients et la dignité de la personne.

**A2** Elles assurent la continuité et la qualité des soins des patients/clients dans des équipes intra et interprofessionnelles.

**A3** Elles soutiennent l'autogestion des patients/clients en fonction de leurs besoins respectifs. Elles les conseillent et les accompagnent dans la promotion de la santé et la prévention ainsi que dans l'autogestion de leur maladie et de ses traitements, en se basant sur les connaissances scientifiques actuelles et en respectant les principes éthiques de la profession.

**A4** Elles fondent leur intervention professionnelle sur les résultats de la recherche les plus probants, sur l'éthique et le jugement clinique et favorisent le transfert des résultats de la recherche dans la pratique. Elles participent, de par leur activité professionnelle, à la formulation des questions de recherche pertinentes pour la pratique.

**A5** Elles appliquent, de leur propre responsabilité, des mesures d'urgence dans les situations de crise et de catastrophe.

**A6** Elles créent une relation de confiance avec les patients/clients et adoptent avec discernement, durant toutes les étapes de la démarche de soins, une attitude empathique, bienveillante, non jugeante et adaptée à leurs besoins.



BSc en Ergothérapie



BSc en Nutrition et diététique



BSc de Sage-femme



BSc en Optométrie



BSc en Physiothérapie



BSc en TRM



MSc en Ostéopathie



## RÔLE DE COMMUNICATEUR·RICE

**B1** Elles créent, par leur communication adaptée à la situation et aux destinataires, une relation de confiance professionnelle et partenariale avec les patients/clients.

**B2** Elles contribuent, dans l'équipe intra- ou interprofessionnelle, au développement d'une compréhension commune des situations de soins, reconnaissent, de façon précoce, les risques de conflit et aident à leur résolution.

**B3** Elles garantissent une documentation complète et systématique de la démarche de soins en assurant la sécurité des patients/clients et la continuité des soins, tout en respectant les dispositions légales sur la transmission des informations écrites.

**B4** Elles communiquent (oralement et par écrit) de manière adaptée et professionnelle, avec les patients/clients et l'ensemble des intervenants et spécialistes concernés.



BSc en  
Ergothérapie



BSc en  
Nutrition et  
diététique



BSc de  
Sage-femme



BSc en  
Optométrie



BSc en  
Physiothérapie



BSc en  
TRM



MSc en  
Ostéopathie



## RÔLE DE COLLABORATEUR·RICE

**C1** Elles s'engagent et co-construisent, dans le cadre de projets de soins interdisciplinaires et interprofessionnels, à promouvoir et dispenser des soins infirmiers de qualité. Elles veillent au respect des principes éthiques infirmiers et au respect des autres professions de la santé.

**C3** Elles participent à la prise de décision dans les équipes intra- et interprofessionnelles en soutenant le point de vue des patients/clients et en adéquation avec le cadre législatif et l'éthique professionnelle.

**C2** Elles prennent la responsabilité de la coordination des soins. Elles accompagnent, soutiennent et guident, le cas échéant, les autres membres de l'équipe intraprofessionnelle.

**C4** Elles mobilisent leurs compétences professionnelles au service de la mise en œuvre du projet de soins en collaboration avec les différents acteurs du système de santé et les patients/clients.



BSc en  
Ergothérapie



BSc en  
Nutrition et  
diététique



BSc de  
Sage-femme



BSc en  
Optométrie



BSc en  
Physiothérapie



BSc en  
TRM



MSc en  
Ostéopathie



## RÔLE DE LEADER

**D1** Elles sont responsables des démarches de soins dans le cadre des dispositions institutionnelles et légales.

**D2** Elles participent à l'évaluation systématique des prestations de soins et des normes de qualité des soins, sur la base des connaissances scientifiques actuelles, et elles identifient les besoins en termes d'innovations et d'améliorations.

**D3** Elles utilisent, de manière judicieuse, les technologies, les outils ainsi que les démarches qualité et évaluent, de manière critique, leurs avantages et risques concernant la sécurité des patients/clients, la qualité des soins et la protection des données.

**D4** Elles dirigent leurs collaborateurs en tenant compte des principes en matière de délégation et évaluent de manière continue leur comportement de leader.



BSc en  
Ergothérapie



BSc en  
Nutrition et  
diététique



BSc de  
Sage-femme



BSc en  
Optométrie



BSc en  
Physiothérapie



BSc en  
TRM



MSc en  
Ostéopathie





## RÔLE DE PROMOTEUR·RICE DE LA SANTÉ

**E1** Elles s'engagent pour la santé et la qualité de vie des patients/clients et à la défense de leurs droits et de leurs intérêts. Elles tiennent compte des aspects éthiques, légaux, politiques et économiques dans le domaine des soins.

**E2** Elles orientent les individus et les groupes vers les soins de santé et les conseillent sur leur utilisation. A cet effet, elles utilisent des principes et des savoirs infirmiers et interprofessionnels.

**E3** Elles soutiennent et accompagnent les patients/clients en vue de déterminer leurs besoins de santé et d'assurer la meilleure qualité de vie possible, en utilisant les moyens à disposition (de manière individuelle et différenciée) afin de prévenir, de surmonter ou d'apprendre à vivre avec des restrictions fonctionnelles, des handicaps ou la maladie.

**E4** Elles contribuent au développement et à l'amélioration de mesures de promotion de la santé et de prévention de la maladie. Elles initient des actions de promotion de la santé et de prévention, tout en étant conscientes de l'importance de ces dernières dans le cadre de leur activité.



BSc en  
Ergothérapie



BSc en  
Nutrition et  
diététique



BSc de  
Sage-femme



BSc en  
Optométrie



BSc en  
Physiothérapie



BSc en  
TRM



MSc en  
Ostéopathie



## RÔLE D'APPRENANT·E ET DE FORMATEUR·RICE

**F1** Elles approfondissent leurs compétences professionnelles grâce à la formation continue et soutiennent le développement des compétences de leurs pairs. Elles contribuent à la formation des étudiants.

**F2** Elles identifient, dans la pratique des soins, les problématiques qui peuvent être abordées dans le cadre de projets de recherche et de développement. Elles partagent, avec l'équipe, leurs connaissances spécifiques des résultats de recherche.

**F3** Elles améliorent constamment leur pratique professionnelle par une pratique réflexive et utilisent le savoir expérientiel des patients et des collègues comme opportunité d'apprentissage.

**F4** Elles sont actives dans la planification et le développement de leur carrière professionnelle.



BSc en  
Ergothérapie



BSc en  
Nutrition et  
diététique



BSc de  
Sage-femme



BSc en  
Optométrie



BSc en  
Physiothérapie



BSc en  
TRM



MSc en  
Ostéopathie



## RÔLE DE PROFESSIONNEL·LE

**G1** Elles adoptent une posture respectueuse de l'éthique professionnelle, une démarche réflexive systématique sur leurs propres valeurs et tiennent compte des stratégies nationales pertinentes. Elles agissent en conformité avec les prescriptions légales.

**G2** Elles représentent leur profession avec compétence et s'impliquent pour son développement et sa reconnaissance. Elles s'engagent pour des soins de qualité dans le système socio-sanitaire. Elles exercent leur profession de manière autonome, compétente et responsable.

**G3** Elles contribuent à la qualité de vie des individus et de la société et s'engagent pour une utilisation raisonnable des ressources humaines, financières et écologiques.

**G4** Elles adoptent une attitude responsable pour leur propre santé et celle de leurs collègues en utilisant des mesures de promotion et de prévention.



BSc en  
Ergothérapie



BSc en  
Nutrition et  
diététique



BSc de  
Sage-femme



BSc en  
Optométrie



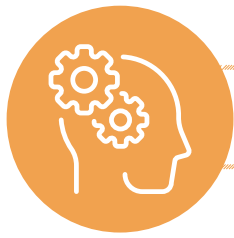
BSc en  
Physiothérapie



BSc en  
TRM



MSc en  
Ostéopathie



## RÔLE D'EXPERT·E

**A1** Elles démontrent un raisonnement clinique pertinent, qui s'appuie sur la recherche et les connaissances scientifiques actuelles issues de la physiothérapie et des sciences connexes et les intègrent dans leurs interventions auprès d'individus et de groupes, tout au long de leur vie.

**A2** Elles analysent les fonctions, les mouvements et la douleur avec des questions ciblées et pertinentes, au moyen de tests et de procédures d'évaluation standardisées ; elles établissent et documentent le diagnostic physiothérapeutique sur le plan structurel, fonctionnel, des activités et des participations.

**A3** Elles réalisent le raisonnement clinique physiothérapeutique centré sur la personne (patient/client/partenaire) en coordonnant leurs décisions et actions de manière concertée.

**A4** Elles font preuve de capacités d'observation prononcées ainsi que d'aptitudes manuelles, de perception tactile-kinesthésique et de capacités à faciliter le mouvement, lors des examens cliniques et lors de leur intervention.

**A5** Elles conçoivent des interventions physiothérapeutiques efficaces et efficaces en tenant compte des contre-indications. Elles accompagnent les patients/clients dans leur participation optimale à la vie quotidienne, en tenant compte de leurs ressources.

**A6** Elles encouragent, dans les situations aiguës et chroniques, les adaptations du comportement moteur chez les individus et les groupes par le biais d'activités physiques adaptées et d'exercices thérapeutiques.

**A7** Elles vérifient l'efficacité de leurs interventions à l'aide d'instruments validés.

**A8** Elles reconnaissent les opportunités et les limites des technologies et les intègrent adéquatement dans leurs activités professionnelles.



BSc en  
Ergothérapie



BSc en  
Nutrition et  
diététique



BSc de  
Sage-femme



BSc en  
Optométrie



BSc en  
Soins  
infirmiers



BSc en  
TRM



MSc en  
Ostéopathie



## RÔLE DE COMMUNICATEUR·RICE

**B1** Elles utilisent une communication verbale, non verbale et tactile pour construire une relation thérapeutique de confiance et de partenariat avec les patients/clients et l'utilisent comme élément de soutien d'une intervention physiothérapeutique centrée sur la personne et tenant compte des facteurs d'influence pertinents.

**B2** Elles formulent des objectifs physiothérapeutiques conjointement avec l'individu et prennent des décisions appropriées et partagées avec celui-ci, en tenant compte de ses ressources.

**B3** Elles communiquent oralement et par écrit, pour que la personne, l'entourage, ainsi que les spécialistes concernés comprennent leur raisonnement clinique, les décisions physiothérapeutiques et les résultats de l'intervention.

**B4** Elles gèrent les conflits de manière à trouver des solutions et organisent le soutien approprié. Elles maîtrisent les technologies de l'information et de la communication et les utilisent efficacement.



BSc en  
Ergothérapie



BSc en  
Nutrition et  
diététique



BSc de  
Sage-femme



BSc en  
Optométrie



BSc en  
Soins  
infirmiers



BSc en  
TRM



MSc en  
Ostéopathie



## RÔLE DE COLLABORATEUR·RICE

**C1** Elles travaillent en partenariat en respectant les autres professionnels de la santé et des services sociaux ainsi que leurs différents champs professionnels en recherchant des solutions dans le but de parvenir à une coordination optimale des soins pour la personne.

**C2** Elles présentent les préoccupations ou problèmes de manière constructive et sont conscientes de leurs compétences et de leurs limites dans l'exercice de leur profession de physiothérapeute.



BSc en Ergothérapie



BSc en Nutrition et diététique



BSc de Sage-femme



BSc en Optométrie



BSc en Soins infirmiers



BSc en TRM



MSc en Ostéopathie



## RÔLE DE LEADER

**D1** Elles exercent et prennent des responsabilités dans les processus d'interventions physiothérapeutiques et garantissent la transmission des informations entre les différents prestataires de soins.

**D3** Elles gèrent le temps à disposition de manière efficace et trouvent un équilibre entre les demandes des patients/clients, les besoins organisationnels et leurs ressources personnelles.

**D2** Elles appliquent de manière efficace les ressources disponibles dans le domaine de la prévention et de la promotion de la santé en lien avec le mouvement.



BSc en Ergothérapie



BSc en Nutrition et diététique



BSc de Sage-femme



BSc en Optométrie



BSc en Soins infirmiers



BSc en TRM



MSc en Ostéopathie



## RÔLE DE PROMOTEUR·RICE DE LA SANTÉ

**E1** Elles comprennent l'importance des facteurs biopsychosociaux et leur influence sur l'expérience et le vécu de la maladie et de la santé, les processus de convalescence/récupération et la prévention, et les intègrent dans le raisonnement clinique et les interventions physiothérapeutiques.

**E2** Elles déterminent l'état actuel de la littératie en santé de leur interlocuteur et adaptent leurs interventions physiothérapeutiques en tenant compte des diversités culturelles et de la capacité de compréhension de la langue.

**E3** Elles appliquent les compétences de consultation et d'autonomisation (Empowerment) pour modifier à court et à long terme le comportement de différents individus et groupes d'individus en matière de mouvement et d'activité.

**E4** Elles utilisent des concepts spécifiques et ciblés à l'activité et au mouvement dans la prévention et la promotion de la santé ainsi que dans la réhabilitation.

**E5** Elles respectent les conditions légales, politiques et économiques de l'exercice de la physiothérapie. Elles s'engagent à une utilisation consciencieuse des ressources écologiques, financières et personnelles.

**E6** Elles tiennent compte des directives professionnelles et éthiques de la WCPT (World Confederation for Physical Therapy).



BSc en Ergothérapie



BSc en Nutrition et diététique



BSc de Sage-femme



BSc en Optométrie



BSc en Soins infirmiers



BSc en TRM



MSc en Ostéopathie



## RÔLE D'APPRENANT·E ET DE FORMATEUR·RICE

**F1** Elles mettent constamment à jour leurs connaissances pratiques, techniques, scientifiques et théoriques et les intègrent dans leur pratique professionnelle. Elles encouragent les patients/clients à prendre leurs responsabilités (autonomisation) du point de vue des comportements en matière de mouvement et d'activité.

**F2** Elles appliquent des stratégies pédagogiques (éducation thérapeutique et à la santé) pour favoriser l'apprentissage des patients/clients.



BSc en Ergothérapie



BSc en Nutrition et diététique



BSc de Sage-femme



BSc en Optométrie



BSc en Soins infirmiers



BSc en TRM



MSc en Ostéopathie



## RÔLE DE PROFESSIONNEL·LE

**G1** Elles contribuent à une utilisation optimale des ressources de la physiothérapie dans le système de santé ainsi qu'au développement spécifique de la profession.

**G2** Elles agissent de façon économique et entrepreneuriale dans la physiothérapie et dans le système de santé. Elles tiennent compte, mettent sur pied et utilisent de nouvelles ressources pour des processus innovants et sont conscientes des opportunités et des risques encourus.

**G3** Elles défendent la profession et soutiennent activement le développement et le positionnement de la physiothérapie dans le système de santé.



BSc en Ergothérapie



BSc en Nutrition et diététique



BSc de Sage-femme



BSc en Optométrie



BSc en Soins infirmiers



BSc en TRM



MSc en Ostéopathie



# BSc en Technique en radiologie médicale



## RÔLE D'EXPERT·E

**A1** Elles réalisent et développent les prestations radiologiques à visée diagnostique, thérapeutique et préventive en partenariat avec les médecins radiologues, nucléaristes et radio-oncologues, à travers des raisonnements cliniques en référence aux bonnes pratiques techniques et cliniques et leurs fondements scientifiques.

**A2** Elles expertisent la conformité aux normes et standards des examens et traitements dispensés, promeuvent la prévention et gèrent les risques encourus par les patients/clients, les tiers, les professionnels de la santé et l'environnement en référence à la Loi sur la radioprotection (LRaP).

**A3** Elles mettent en œuvre et révisent régulièrement les procédures de gestion du risque, en évaluant, anticipant et gérant les risques potentiels encourus par les patients/clients, les tiers, les professionnels de la santé et elles-mêmes lors des examens et traitements radiologiques.

**A4** Elles conseillent, en tant que référentes de la technique en radiologie médicale, les professionnels de la santé et les partenaires de l'industrie, en se fondant sur une analyse des besoins des patients/clients et une évaluation des technologies basées sur des données probantes et des connaissances scientifiques actualisées.

**A5** Elles évaluent leur pratique professionnelle et les prestations techniques et de soins de leur service dans une perspective interprofessionnelle visant l'amélioration de la qualité de la prise en charge.

**A6** Elles s'engagent en partenariat avec l'industrie, les médecins et physiciens, dans le processus d'innovation technologique permanente de la radiologie.

**A7** Elles conseillent, en tant qu'expertes en radioprotection, les détenteurs de licences et les professionnels de la santé à l'utilisation adéquate du matériel et aux risques de la radiologie médicale.



BSc en Ergothérapie



BSc en Nutrition et diététique



BSc de Sage-femme



BSc en Optométrie



BSc en Soins infirmiers



BSc en Physiothérapie



MSc en Ostéopathie



## RÔLE DE COMMUNICATEUR·RICE

**B1** Elles utilisent une communication adaptée à la personne soignée et à son entourage, en fonction de la situation clinique radiologique et de la stratégie interprofessionnelle de prise en charge.

**B2** Elles s'assurent de la bonne compréhension des patients/clients en regard des exigences des procédures cliniques radiologiques et des protocoles de recherche clinique, y compris la participation au processus d'information et d'obtention du consentement libre et éclairé (exprès, tacite, présumé) des patients/clients.

**B3** Elles gèrent et développent les systèmes de traitement, de gestion, d'archivage et de diffusion des images, en maîtrisant les technologies de l'information et de la communication.



BSc en Ergothérapie



BSc en Nutrition et diététique



BSc de Sage-femme



BSc en Optométrie



BSc en Soins infirmiers



BSc en Physiothérapie



MSc en Ostéopathie



## RÔLE DE COLLABORATEUR·RICE

**C1** Elles coopèrent avec l'ensemble des professionnels impliqués, promouvant une culture commune et un esprit d'équipe fondés sur la réflexivité, l'autocritique et le respect mutuel.

**C2** Elles établissent et mettent en œuvre des processus coopératifs et développent des projets interprofessionnels à travers la promotion des réseaux de partenariats en faveur de l'assurance de la qualité et de la recherche en radiologie médicale.

**C3** Elles situent et promeuvent leur champ professionnel dans le cadre des interactions et partenariats avec les différentes professions de la santé.



BSc en Ergothérapie



BSc en Nutrition et diététique



BSc de Sage-femme



BSc en Optométrie



BSc en Soins infirmiers



BSc en Physiothérapie



MSc en Ostéopathie



## RÔLE DE LEADER

**D1** Elles conduisent la mise en place de dispositifs d'évaluation interne et d'amélioration continue de la qualité des prestations de radiologie médicale fondés sur des critères d'adéquation, d'efficacité et d'économicité.

**D2** Elles pilotent l'implémentation et évaluent la conformité aux normes de qualité des appareils et des prestations en utilisant avec efficacité les technologies de l'information et de la communication et les ressources allouées.

**D3** Elles s'engagent dans des programmes de développement personnel et professionnel dans une perspective de développement professionnel continu (CPD) et d'amélioration continue des prestations.



BSc en  
Ergothérapie



BSc en  
Nutrition et  
diététique



BSc de  
Sage-femme



BSc en  
Optométrie



BSc en  
Soins  
infirmiers



BSc en  
Physiothérapie



MSc en  
Ostéopathie



## RÔLE DE PROMOTEUR·RICE DE LA SANTÉ

**E1** Elles garantissent au quotidien la sécurité des patients/clients face au risque radiologique encouru lors des examens à visée diagnostique et thérapeutique.

**E2** Elles intègrent dans leur pratique professionnelle les concepts de prévention et de promotion de la santé et contribuent à leur développement.

**E3** Elles intègrent dans leur pratique professionnelle les principes et les procédures de gestion des risques et contribuent à leur développement, en exerçant leur expertise sur les impacts liés à l'utilisation des radiations ionisantes et d'autres agents physiques.

**E4** Elles promeuvent des actions d'information et d'éducation auprès des patients/clients et des acteurs de la société civile en favorisant la participation active des destinataires, en particulier dans le cadre des campagnes de prévention et de dépistage.



BSc en  
Ergothérapie



BSc en  
Nutrition et  
diététique



BSc de  
Sage-femme



BSc en  
Optométrie



BSc en  
Soins  
infirmiers



BSc en  
Physiothérapie



MSc en  
Ostéopathie



## RÔLE D'APPRENANT·E ET DE FORMATEUR·RICE

**F1** Elles conduisent des projets et produisent des résultats de recherche appliquée et développement dans le champ de l'optimisation des doses d'irradiations et de la qualité de l'image et les transfèrent dans la pratique radiologique.

**F2** Elles analysent de manière scientifique les savoirs issus de la recherche et de la littérature et travaillent à l'intégration des données afin d'acquérir de nouvelles compétences.

**F3** Elles exercent une posture réflexive permettant d'identifier des problématiques professionnelles appelant leur résolution par des projets de recherche appliquée et de développement.

**F4** Elles développent et mettent en œuvre individuellement et collectivement des stratégies d'apprentissage et de développement professionnel.

**F5** Elles actualisent et anticipent leurs connaissances, aptitudes et compétences propres aux innovations technologiques permanentes en radiologie médicale, à travers une posture proactive et d'apprentissage tout au long de la vie.



BSc en  
Ergothérapie



BSc en  
Nutrition et  
diététique



BSc de  
Sage-femme



BSc en  
Optométrie



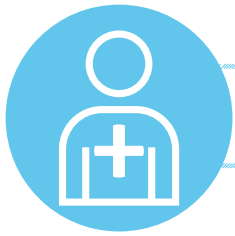
BSc en  
Soins  
infirmiers



BSc en  
Physiothérapie



MSc en  
Ostéopathie



## RÔLE DE PROFESSIONNEL·LE

**G1** Elles développent réflexivement une posture éthique qui conjugue les droits du patient/client et le code de déontologie de la profession, en référence aux dispositifs juridiques.

**G2** Elles s'engagent comme professionnelles et assument les responsabilités en tant qu'actrice du système de santé envers les patients/clients et leurs proches, les autres professionnels de la santé et la société.

**G3** Elles développent une pratique orientée sur les besoins et attentes du patient/client, fondée sur l'évaluation clinique de la personne, afin de déterminer les modalités de soins et d'imagerie à visée diagnostique et thérapeutique.



BSc en  
Ergothérapie



BSc en  
Nutrition et  
diététique



BSc de  
Sage-femme



BSc en  
Optométrie



BSc en  
Soins  
infirmiers

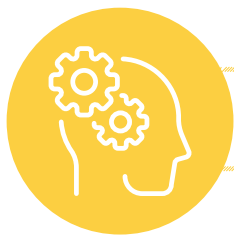


BSc en  
Physiothérapie



MSc en  
Ostéopathie

# MSc en OSTÉOPATHIE



## RÔLE D'EXPERT·E

**A1** Elles posent un diagnostic différentiel ou d'exclusion avant de poser un diagnostic ostéopathique en tant qu'expertes des troubles fonctionnels de l'organisme.

**A2** Elles préservent la sécurité du patient/client en mettant en place un axe thérapeutique adapté au patient/client et respectueux du concept ostéopathique.

**A3** Elles traitent les différentes lésions ostéopathiques mises en évidence dans une vision globale de la personne afin de traiter ses troubles fonctionnels.



BSc en Ergothérapie



BSc en Nutrition et diététique



BSc de Sage-femme



BSc en Optométrie



BSc en Soins infirmiers



BSc en Physiothérapie



BSc en TRM



## RÔLE DE COMMUNICATEUR·RICE

**B1** Elles communiquent et orientent les patients/clients sur les différentes options thérapeutiques les plus adaptées dans un souci de prise en charge optimale.

**B2** Elles utilisent un langage scientifique commun sur le plan interdisciplinaire et interprofessionnel.

**B3** Elles communiquent les résultats de la recherche en ostéopathie aux professionnels concernés afin d'optimiser le savoir et la pratique professionnelle.



BSc en Ergothérapie



BSc en Nutrition et diététique



BSc de Sage-femme



BSc en Optométrie



BSc en Soins infirmiers



BSc en Physiothérapie



BSc en TRM



## RÔLE DE COLLABORATEUR·RICE

**C1** Elles collaborent et délèguent, tant sur un plan interdisciplinaire qu'interprofessionnel, en tenant compte des limites de compétences de chacun.

**C3** Elles intègrent les résultats des projets novateurs afin de développer les approches multidisciplinaires dans un souci de qualité de soins optimale pour le patient/client.

**C2** Elles analysent des problèmes sur le plan interprofessionnel et interdisciplinaire et contribuent à leur résolution en collaboration avec des professionnels des domaines apparentés.

**C4** Elles s'intègrent dans une équipe interdisciplinaire ou interprofessionnelle et contribuent activement à la construction de l'esprit d'équipe.



BSc en  
Ergothérapie



BSc en  
Nutrition et  
diététique



BSc de  
Sage-femme



BSc en  
Optométrie



BSc en  
Soins  
infirmiers



BSc en  
Physiothérapie



BSc en  
TRM





## RÔLE DE LEADER

**D1** Elles gèrent une unité de soins ostéopathiques et/ou une équipe thérapeutique dans un cabinet.

**D2** Elles connaissent les dispositions légales auxquelles est soumis l'exercice de l'ostéopathie et les règles en matière d'autorisation de pratique et d'installation et d'exploitation d'un cabinet.

**D3** Elles élaborent et supervisent la mise en œuvre du système qualité et des procédures d'assurance qualité d'une unité de soins et/ou d'un cabinet privé.



BSc en Ergothérapie



BSc en Nutrition et diététique



BSc de Sage-femme



BSc en Optométrie



BSc en Soins infirmiers



BSc en Physiothérapie



BSc en TRM



## RÔLE DE PROMOTEUR·RICE DE LA SANTÉ

**E1** Elles prodiguent des conseils productifs, efficaces, réalistes et adaptés afin de consolider ou d'améliorer l'hygiène de vie du patient/client et son intégrité structurelle.

**E2** Elles appliquent des stratégies de promotion de la santé et de prévention de la maladie pour les patients/clients ou les familles.

**E3** Elles utilisent les résultats de la recherche les plus récents afin d'améliorer la santé des patients/clients.



BSc en Ergothérapie



BSc en Nutrition et diététique



BSc de Sage-femme



BSc en Optométrie



BSc en Soins infirmiers



BSc en Physiothérapie



BSc en TRM



## RÔLE D'APPRENANT·E ET DE FORMATEUR·RICE

**F1** Elles participent à des projets de recherche dirigés vers la pratique professionnelle.

**F2** Elles améliorent leur savoir en mettant en œuvre une stratégie personnelle pour la formation continue et l'apprentissage tout au long de la vie.

**F3** Elles utilisent les outils pédagogiques enseignés dans un but réflexif pour l'évaluation des ostéopathes-assistants (période d'assistantat).



BSc en Ergothérapie



BSc en Nutrition et diététique



BSc de Sage-femme



BSc en Optométrie



BSc en Soins infirmiers



BSc en Physiothérapie



BSc en TRM



## RÔLE DE PROFESSIONNEL·LE

**G1** Elles respectent, dans leur pratique professionnelle, les principes éthiques et déontologiques envers les patients/clients et leurs proches ainsi qu'avec les collègues et la société.

**G2** Elles analysent et évaluent des problèmes liés à la pratique clinique en proposant des solutions pertinentes qui répondent aux besoins et attentes de la société.

**G3** Elles participent à faire évoluer la profession d'ostéopathe en fonction des besoins et attentes des patients/clients et de l'évolution de la société dans le but de maintenir le leadership dans le domaine d'expertise ostéopathique.



BSc en Ergothérapie



BSc en Nutrition et diététique



BSc de Sage-femme



BSc en Optométrie



BSc en Soins infirmiers



BSc en Physiothérapie



BSc en TRM

# ANNEXE



BSc de  
Sage-femme

## Précisions terminologiques pour le BSc de Sage-femme

**Femme, enfant et famille** : cela inclut la femme (des ménarches à la ménopause), le fœtus, le nouveau-né, l'enfant jusqu'à la fin de la première année de vie, le/la partenaire, le couple, la famille et l'entourage proche de la femme.

**La maternité/phase périnatale/périnatalité** inclut la période préconceptionnelle, la grossesse, l'accouchement, le post-partum à court, moyen et long terme, la rééducation et jusqu'à la fin de la première année de vie de l'enfant ou jusqu'au sevrage.

**La santé reproductive de la femme/période de fécondité** (des ménarches à la ménopause) inclut les étapes de la vie avec des changements de santé spécifiques à la femme.