

Modèle pédagogique : suivi et encadrement des stages HES infirmiers à Unisanté

**XXIIIème Rencontre entre les Hautes
Ecoles de Santé et les Institutions
partenaires de Santé**

22.05.2023

**Ophélie BARMES
Isabelle PETITGENET**



Projet pédagogique :

USMI : unité de soins aux migrants

DVMS : département vulnérabilités et médecine sociale



Personnel impliqué

USMi:

Mélanie Nyobe, praticienne formatrice

Louise Bagley, praticienne formatrice

Collaboration et coordination:

Mélanie Nyobe, praticienne formatrice

Isabelle Petitgenet, coordinatrice formation pratique

Véronique Grazioli, analyse des résultats

Avec le soutien des cadres soignants de l'USMi , de la direction des soins d'Unisanté, de l'HESAV et de La Source

Objectifs

- Objectif principal: améliorer le processus d'apprentissage et de suivi dans la formation pratique à travers une approche plus individualisé et une pose d'objectif tout au long du stage.

Les résultats ont été analysés à l'aide de questionnaires de satisfaction transmis aux étudiant·e·s, enseignant·e·s et des équipes infirmier·ère·s de l'USMi.

Contexte

Période : juillet 2019 à décembre 2020

Etudiant.e.s concernés :

- 16 étudiant.e.s (ESI)
- HES filière infirmière HESAV et La Source
- 3 années académiques

Contexte

Constat initial : non efficacité des processus d'évaluation à USMi

- ✓ **Les objectifs pré stage :**
 - peu réalisables en l'état
 - tiennent souvent peu compte de la réalité de l'évolution de l'étudiant et ses besoins spécifiques
 - sont rarement lus/connus par le reste de l'équipe malgré une accessibilité renforcée
- ✓ **Les évaluations mi-stage et de fin de stage** se basent essentiellement sur le référentiel de compétence et le retour de l'équipe et non sur les objectifs fixés dans le contrat tripartite
- ✓ **L'équipe de l'unité rencontre des difficultés** sur des éléments importants au suivi/encadrement des étudiant(e)s, sur :
 - les apprentissages en cours,
 - le niveau demandé
 - le degré d'autonomie de l'étudiant(e).
- ✓ **L'organisation « éclatée » du travail de l'USMi** (7 lieux de consultation sur le canton) diminue les opportunités d'échange autour de l'étudiant et renforce cette sensation de manque de continuité dans le stage.
- ✓ **Les documents d'évaluation journalière** sont chronophages, répétitifs, descriptifs, et n'aident pas l'équipe dans les encadrements quotidiens car ne sont pas partagés pas manque de temps et de logistique.
- ✓ **Le contrat tripartite** n'est pas compris comme un élément participant à l'évolution des compétences.

Projet pédagogique

□ En amont du stage:

- Une rencontre est organisée avec l'étudiant·e pour lui présenter le projet et le lieux de stage

Il lui est demandé de préparer pour son arrivée en stage :

- un **bilan de compétence (BIC)** : faire le point sur son cheminement, ses forces et points qu'il (elle) souhaite/pense devoir travailler spécifiquement.
- une réflexion et une projection sur les spécificités du lieu de stage.

□ 1ère demi-journée de stage avec le PF:

Projet pédagogique

ACCOMPAGNEMENT HABITUEL

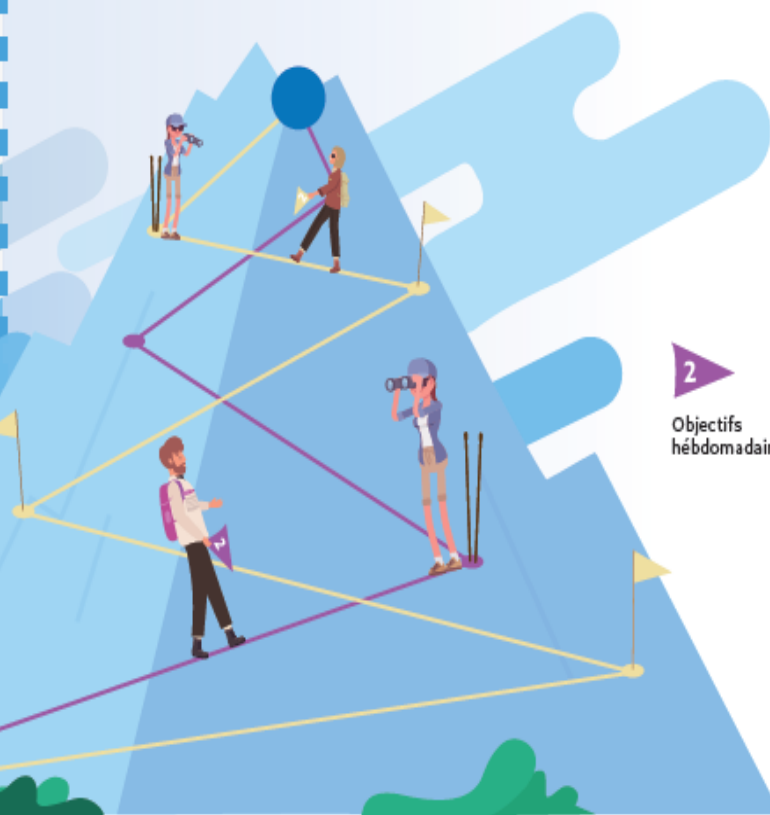
ACCOMPAGNEMENT SELON LE PROJET



Praticienne formatrice



Objectifs pré-stages



2

Objectifs hebdomadaires

Projet pédagogique

□ Pendant le stage:

- ✓ **Objectifs** posés lors des entretiens hebdomadaires PF/étudiant·e (plus en pré-stage)
- ✓ **Document de suivis:** situations emblématiques

La méthodologie

- ✓ 14 étudiant·e·s en soins infirmiers (ESI) bénéficiaires entre septembre 2019 et janvier 2021
- ✓ Analyse :
 - janvier 2020 et janvier 2021.
 - des questionnaires de satisfaction
 - 10 étudiant·e·s concerné·e·s
 - 2 enseignantes
 - aux professionnel·le·s du terrain (PF exclus)
- ✓ Les retours :
 - au total, 8 étudiant·e·s sur 10
 - les 2 enseignantes référentes (Haute Ecole La Source et l'HESAV)
 - professionnels : petit nombre de questionnaires remplis, peu de données étaient renseignées, non prise en compte des données quantitatives

Les résultats du projet

✓ Les points forts :

- Le taux de satisfaction globale lié au projet est supérieur à 80%.
 - les outils et leur pertinence
 - l'encadrement pédagogique
 - les documents de suivis.

- Le nouveau modèle d'encadrement est recommandé :
 - permet de cibler les besoins de l'ESI,
 - structurer l'apprentissage,
 - établit un cadre permettant à chacun d'apprendre à son rythme.
 - meilleure vision évolution et de leur progression pour les ESI

- L'évolution des compétences est rendue pleinement possible (100% des sondés étaient « Tout à fait d'accord ») par l'utilisation des outils d'auto et d'hétéro-évaluation, mais aussi grâce à la déclinaison hebdomadaire des objectifs.

Les résultats du projet

✓ Les facteurs favorisants :

- Le PF a un rôle dans le dispositif d'encadrement majeur.
 - Par sa présence, son écoute, sa disponibilité,
 - Par sa bienveillance et ses compétences pédagogiques, il identifie les manques, les besoins de l'étudiant·e et propose des pistes d'amélioration de manière personnalisée, avec l'utilisation de supports variés

- Le rôle et l'importance du BIC ont été mis en avant :
 - permettre aux ESI de faire un point de situation sur leurs acquis, leurs besoins d'apprentissage,
 - offrir l'opportunité de se projeter dans le stage voire même au-delà, en se positionnant dans son cursus,
 - permettre d'améliorer et de faciliter l'auto-évaluation,
 - créer les liens avec le référentiel de compétences, de visualiser sa progression,
 - cibler clairement les axes d'amélioration.

➔ contribue à réduire le stress.

- Les ESI estiment les objectifs hebdomadaires personnalisés plus pertinents dans le processus d'apprentissage, ils sont plus stimulants et motivants.

Les résultats du projet

✓ Les faiblesses et pistes d'amélioration:

➤ Engagement des ESI dans le processus :

- Les encourager à montrer les objectifs à atteindre en début de journée.

—————➔ Rôle du PF

➤ Attente équipe :

- davantage d'explications sur les documents d'évaluation et leur utilisation,
- Informations sur le circuit de circulation à travers le service
- fluidifier les échanges entre PF et référent.

—————➔ Envoi un document de synthèse afin de lui expliquer les conditions d'accueil de la ou du stagiaire, et ce depuis quelques mois

Les résultats du projet

✓ Les faiblesses et pistes d'amélioration:

➤ Rôle des enseignant·e·s :

- auparavant les enseignants avaient pour rôle de guider les étudiants dans la formulation des objectifs pré stage,
- Actuellement dans l'établissement du BIC
- Le contrat tripartite revêt une fonction purement administrative

➔ Rôle à redéfinir

NB : les écoles HES n'ont pas été impliquées dans la co-construction du projet, mais y ont néanmoins répondu très favorablement lorsque celui-ci leur a été présenté.

Perspectives du projet

- Présentation en interne (équipes, PF, cadres) et en externe
- Article paru dans la revue «soins infirmiers» : *Krankenpflege | Soins infirmiers | Cure infermieristica* **02** 2022
- Utilisation des situations emblématiques comme outil de suivi par les PF d'Unisanté

Modèle pédagogique :

UFHP : Unité facteurs humains et promotion de la santé
DSTE : Département de santé au travail et environnement



Modèle pédagogique

□ En amont du stage:

- Une rencontre est organisée avec l'étudiant·e pour lui présenter le projet et le lieux de stage

Il lui est demandé de préparer pour son arrivée en stage :

- un **bilan de compétence (BIC)** : faire le point sur son cheminement, ses forces et points qu'il (elle) souhaite/pense devoir travailler spécifiquement.
- une réflexion et une projection sur les spécificités du lieu de stage.

Modèle pédagogique: le BIC

Bilan initiale de compétences (BIC)

Vous allez bientôt effectuer un stage à l'USMi. Afin de mieux vous connaître mais également d'adapter au mieux notre encadrement selon votre évolution personnelle merci de répondre aux questions suivantes.

Quelques lignes par questions suffisent.

- Quelles ont été mes expériences, stages dans le domaine de la santé ? Qu'avaient-ils de spécifiques ?
- Comment puis-je situer ce stage dans mon parcours de formation pratique ?
- Quelles sont les savoirs (habiletés, connaissances) que j'imagine exercer et approfondir durant le stage ? Quels sont les savoirs spécifiques au lieu de stage, qui me manquent actuellement ?
- Comment est-ce que je me représente la fonction et le rôle de l'infirmière dans ce lieu de stage ?
- Quelles ont été mes expériences personnelles, professionnelles ainsi que mes aptitudes (forces) qui me permettront d'évoluer favorablement durant le stage ? Quelles pourraient être mes faiblesses/difficultés qui engendreraient un obstacle potentiel ou réel durant le stage ?
- Quelles sont mes représentations face à la population des requérants d'asile ?
- **Bilan des compétences** : Brièvement, revoir les compétences en identifiant vos forces/acquis et points à améliorer

Modèle pédagogique

□ 1^{ère} demi-journée de stage avec le PF:

- ✓ Revoir les modalités du suivis
- ✓ Sensibilisation sur la responsabilité de l'étudiant·e à faire connaître ses objectifs
- ✓ Engagement de l'étudiant·e à travailler dans la réalisation des objectifs.
- ✓ Donner /identifier des moyens pour structurer sa journée et ses besoins d'apprentissage
- ✓ Créer du lien

Modèle pédagogique

□ Pendant le stage:

- ✓ **Objectifs** posés lors des entretiens hebdomadaires PF/étudiant·e (plus en pré-stage) :
 - Taxonomie de Bloom
 - Prise en compte des opportunités d'apprentissage, de l'évolution individuelle de l'étudiant.e, des diagnostics pédagogiques du PF et du BIC .
 - Nourrissent le contrat tripartite au fur et à mesure du stage.
 - Réévaluation hebdomadaire lors des entretiens cliniques
 - Responsabilité de l'étudiant·e de faire connaître ces objectifs hebdomadaires auprès de ses référents et de définir avec eux, quotidiennement, des situations d'apprentissage qui permettront l'avancée de ces derniers

Modèle pédagogique

□ Pendant le stage:

- ✓ Document «**Compétence et indicateurs du processus d'apprentissage**» utilisé de sept 2019 à nov 2020 :
 - Trop complexe à remplir
 - Trop long
 - Indicateur «hors contexte» sont difficile à comprendre /projeter par les étudiant-e-s
 - Disposition et espace insuffisant, limitant la compréhension et la lecture de l'évolution.

Compétences et Indicateurs du processus d'apprentissage

BS5-BS6

Compétence 1 – Rôle d'expert Identifie des besoins en santé du patient lors de la consultation. Propose un plan de soins adapté Prend conscience de l'impact des facteurs de vulnérabilité sur la santé et la qualité de vie.			
Indicateurs	En cours d'acquisition	Validé Acquis	Remarques d'évolution
1. Assure un recueil de données pertinent et complet y compris l'évaluation clinique (PQRSTU/ Technique d'évaluation).			
2. Identifie et explicite les symptômes et les comportements du patient en lien avec les connaissances physiopathologiques.			
3. Identifie les déterminants de la santé et les inclus dans sa réflexion et proposition d'action.			
4. Cible et explique les priorités en lien avec l'analyse des données recueillies.			

Adapté pour l'Unité de soins aux Migrants (USMI) par M. Nyobe-Ruffieux

Décembre 2019

Modèle pédagogique

□ Pendant le stage:

- ✓ **Mise en place en dèc 2020 _ « Document de suivis: situations emblématique »:**
 - remplacement de la feuille «suivi journalier»
 - aider l'étudiant·e et l'équipe à mieux se situer dans son stage et de mieux cerner les champs d'actions possibles
 - adapté au niveau d'études
 - rempli par l'étudiant·e et complété par le·la référent·e
 - Permet de voir rapidement l'évolution dans les situations emblématique du service

Document de suivis : situations emblématiques

Exemple de l'évaluation de santé au DSTE

Consultation Vaccinale		
Famille de compétence : 1-4-5-7		
<p>Critères : Connait le plan vaccinal suisse et s'y réfère. Présente les vaccinations, leurs déroulements, leurs effets secondaires et leurs contre-indications.</p> <p>Identifie clairement les risques biologiques professionnels en regard de l'activité professionnelle de la personne. Contrôle le carnet de vaccination et propose une vaccination adaptée à la situation de la personne</p> <p>Explicite dans un langage adapté :</p> <ul style="list-style-type: none">- <u>les</u> différentes maladies- <u>les</u> expositions auxquelles la personne est confrontée dans son activité professionnelle. <p>S'assure que la personne donne son consentement éclairé avant d'effectuer le geste. En cas de refus de vaccination, informe des autres mesures de protection et des conséquences de son refus en cas d'exposition avérée.</p> <p>Priorise, organise ses interventions de manière logique et structurée, en regard du besoin de la personne et du contexte.</p> <p>Pratique les gestes techniques selon protocole et critère qualité. Renseigne de manière claire et précise sur ces actes dans le dossier médical de la personne.</p>		
Vu/explicité :	Pratiqué :	Validé pour autonomie :

Modèle pédagogique

Pendant le stage:

- ✓ **Le contrat tripartite est signé dans les 15 premiers jours du stage**

- ✓ **Les évaluations mi-stage et finale basées sur:**
 - le suivi des objectifs,
 - l'évolution des compétences avec le BIC et le référentiel de compétence en point de référence,
 - le document « compétences, indicateurs du processus d'apprentissage » ou « situations emblématiques »
 - Les encadrements cliniques

Le rôle du·de la PF

Rôles PF spécifiques identifiés dans le projet :

- ✓ Organiser une rencontre pré-stage environ 3 semaines avant le début du stage (présentation de l'unité, ses spécificités, du modèle d'encadrement, répondre aux questions de l'ESI).
Bénéfice : diminution du stress du 1er jour.
- ✓ 1er jour du stage : accueillir l'ESI, temps d'échange.
Objectif : création du lien – PF identifiée comme une ressource accessible
- ✓ Organiser un 1er encadrement clinique (EC) entre le 3ème et le 5ème jour de stage. Pose éventuelle des 1ers objectifs en lien avec le BIC
- ✓ Travailler avec l'ESI en tant que référent journalier lors des 1ers jours.
Objectifs : cerner au plus vite les besoins de l'étudiant et identifier des situations d'apprentissage plus précises.
- ✓ Soigner le lien en étant disponible hors EC (mail- téléphone- notes écrite)
Gérer les travaux écrits avec réflexion en lien avec le mode d'apprentissage et les besoins de l'étudiant
- ✓ Guider et encourager l'ESI à être porteur de ses objectifs de façon quotidienne
- ✓ Synthétiser le bilan mi-stage pour l'équipe et guider le mode d'encadrement

Merci de votre attention

